

Inleidende tekst voor Sociaal Jaarverslag 2012 op Internet:

De hier gepubliceerde personeelsgegevens en verzuimcijfers zijn een aanvulling op de verslaglegging over personeel in het Geïntegreerd Jaardocument. De totale informatie is te beschouwen als het Sociaal Jaarverslag.

Personeelsgegevens

Totaal aantal medewerkers

<i>Totaal medewerkers</i>	aantal		fte's	
	1.917		1.552,51	
mannen	726	37,9%	658,36	42,4%
vrouwen	1.191	62,1%	894,15	57,6%
totaal	1.917	100,0%	1.552,51	100,0%

Eind 2012 waren bij Mondriaan 1917 medewerkers werkzaam, dit komt overeen met circa 1550 fte. Ten opzichte van 2011 is de personeelsformatie met ruim 70 fte afgenomen. Deze krimp was vooral aan de orde bij de domeinen Maatschappelijke Dienstverlening en Techniek & ICT.

	aantal			fte's			
	mannen	vrouwen	totaal	mannen	vrouwen	totaal	
MD	156	504	660	142,29	360,10	502,40	32,4%
TE	131	105	236	115,57	77,87	193,44	12,5%
ZD	262	415	677	234,30	315,54	549,83	35,5%
	549	1.024	1.573	492,15	753,51	1.245,67	80,4%
BS	3	7	10	2,89	6,85	9,74	0,6%
HRM	8	24	32	8,08	20,27	28,35	1,8%
FB	120	68	188	111,50	54,99	166,50	10,7%
F&C	18	10	28	16,79	8,02	24,81	1,6%
BIM	6	7	13	6,06	5,58	11,64	0,8%
MSC	10	30	40	8,21	25,28	33,49	2,2%
SBC	7	13	20	6,27	11,12	17,39	1,1%
CvB	2	1	3	2,00	1,00	3,00	0,2%
CBD	3	4	7	3,40	3,80	7,20	0,5%
ETV		2	2		1,23	1,23	0,1%
OR		1	1		0,70	0,70	0,0%
	177	167	344	165,20	138,84	304,04	19,6%
totaal	726	1.191	1.917	657,36	892,35	1.549,71	100,0%

Legenda:

domein Maatschappelijke dienstverlening (MD)	Bestuursbureau (BS)
domein Techniek (TE)	dienst Facilitair Bedrijf (FB)
domein Zakelijke dienstverlening (ZD)	dienst Human Resource Management (HRM)
	Financiën & Control (F&C)
College van Bestuur (CvB)	Bureau Informatiemanagement (BIM)
College van Bestuur directie (CBD)	Mondriaan Servicecentrum (MSC)
Educatieve Televisie (ETV)	Strategisch Beleidscentrum (SBC)
Ondernemingsraad (OR)	

Functiecategorieën

In 2011 was 86,6% van de fte's personeel in vaste dienst. De, weliswaar, geringe stijging in 2012 is te verklaren door de krimp van de organisatie en daarmee het vertrek van tijdelijke medewerkers.

Functie-inschaling

Verdeling o.b.v. M/V verhouding												
	aantal				aantal				aantal			
	mannen	vrouwen			mannen	vrouwen			mannen	vrouwen		
	OP	OP	totaal		BOBP	BOBP	totaal		AOBP	AOBP	totaal	
00 - 04					13	27	40	17,4%	85	198	283	40,6%
05 - 09					66	124	190	82,6%	65	139	204	29,3%
10/LB	103	225	328	33,1%					27	29	56	8,0%
11/LC	288	372	660	66,7%					28	32	60	8,6%
12/LD	2		2	0,2%					24	26	50	7,2%
>=13									25	19	44	6,3%
totaal	393	597	990	100,0%	79	151	230	100,0%	254	443	697	100,0%
fte's												
	mannen	vrouwen			mannen	vrouwen			mannen	vrouwen		
	OP	OP	totaal		BOBP	BOBP	totaal		AOBP	AOBP	totaal	
00 - 04					11,98	18,46	30,45	17,0%	78,18	151,13	229,31	38,4%
05 - 09					58,80	90,32	149,12	83,0%	62,75	112,94	175,69	29,4%
10/LB	82,06	151,62	233,68	30,1%					24,33	23,71	48,04	8,0%
11/LC	262,07	278,42	540,49	69,7%					27,57	25,62	53,19	8,9%
12/LD	1,59		1,59	0,2%					24,00	23,51	47,51	8,0%
>=13									25,03	18,42	43,45	7,3%
totaal	345,72	430,04	775,75	100,0%	70,78	108,79	179,57	100,0%	241,86	355,32	597,18	100,0%

De verdeling over de functies bij het AOBP is licht verschoven van de salarisschalen t/m 4 naar de salarisschalen 5 t/m 9.

Leeftijd spreiding

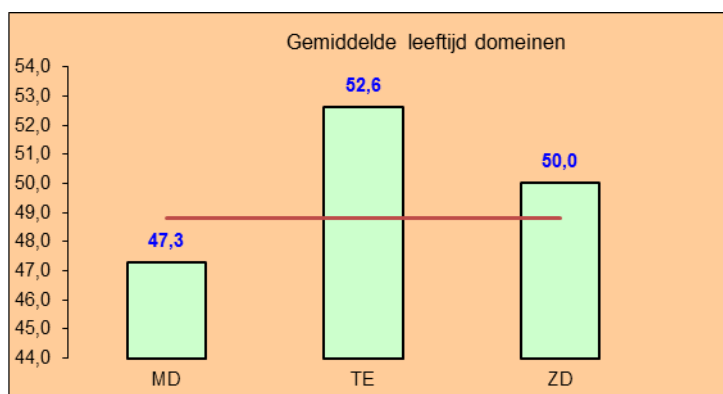
De meerderheid van het personeel behoort nog steeds tot de leeftijdsgroep van 44 t/m 54 jaar. Het aantal medewerkers van 60 jaar en ouder is gestegen van 14,1% naar 16,6% in 2012. De meest opvallende daling zit in de groep van 24 tot 34 jaar, nl. van 13% naar 11,7%. Ook de daling in de groep van 55 t/m 59 jaar is met 0,8% opvallend. De overige groepen zijn vrijwel gelijk gebleven.

Tussen 1 januari 2013 en 1 januari 2018 vertrekt, uitgaande van de bijgestelde pensioenleeftijd, 12% van de medewerkers van Mondriaan. Hiervan is 66% docent en dat komt gemiddeld neer op een vertrek van 24 fte per jaar.

De gemiddelde leeftijd is gestegen van 48,3 naar 48,8 jaar.

	fte's				fte's				fte's			
	mannen	vrouwen			mannen	vrouwen			mannen	vrouwen		
	OP	OP	totaal		BOBP	BOBP	totaal		AOBP	AOBP	totaal	
<=24	0,80	2,60	3,40	0,4%	2,27	2,08	4,36	2,4%	9,21	4,52	13,73	2,3%
25 - 34	25,70	43,97	69,67	9,0%	9,60	25,55	35,15	19,6%	21,00	55,97	76,97	12,9%
35 - 43	51,77	50,74	102,51	13,2%	14,30	25,94	40,24	22,4%	36,67	72,09	108,76	18,2%
44 - 54	100,04	134,46	234,51	30,2%	26,78	37,20	63,98	35,6%	90,72	118,83	209,56	35,1%
55 - 59	92,50	113,07	205,58	26,5%	7,19	10,64	17,83	9,9%	45,92	62,26	108,17	18,1%
>=60	74,90	85,19	160,08	20,6%	10,63	7,37	18,00	10,0%	38,35	41,65	80,00	13,4%
totaal	345,72	430,04	775,75	100,0%	70,78	108,79	179,57	100,0%	241,86	355,32	597,18	100,0%

Totalen leeftijd			Gemiddelde leeftijd		
		aantal			
			Mondriaan		48,8
<=24	21,49	1,4%			
25 - 34	181,79	11,7%	mannen		49,9
35 - 43	251,52	16,2%	vrouwen		48,2
44 - 54	508,04	32,7%			
55 - 59	331,58	21,4%	OP		51,0
>=60	258,08	16,6%	BOBP		44,0
totaal	1.552,51	100,0%	AOBP		47,3



BAPO

	aantal	fte's
OP	289	45,18
BOBP	20	3,70
AOBP	125	19,44
	434	68,33

Actieve BAPO in fte's	68,33	Actieve BAPO t.o.v. totale formatie	4,4%
BAPO-gerechtigden in fte's (*)	129,75		

(*) werknemers hebben wel de leeftijd om gebruik te maken van de BAPO, maar passen het niet toe.

Het percentage actieve BAPO-deelname is licht gedaald.

Personeelsverloop

	aantal	fte's
aantal per 31-12-2011	2.015	1.624,81
aanstellingen	85	61,90
vertrek	183	-128,56
uitbreiding dienstverband		13,85
vermindering dienstverband		-19,50
aantal per 31-12-2012	1.917	1.552,51
instroomratio		4,2%
uitstroomratio		9,1%
personeelsverloop		-4,9%

In 2012 is het personeelsverloop toegenomen, vooral doordat er minder personeel is ingestroomd.

Management

<i>Verhouding man/vrouw in managementfuncties</i>		aantal	
man		23	56,1%
vrouw		18	43,9%
totaal		41	100,0%

Ten opzichte van 2011 is het aantal managers ten gevolge van de doorontwikkeling van de organisatie gedaald met 6, te weten 2 mannen en 4 vrouwen.

Het aandeel vrouwen in het totale management is daardoor met bijna 3% gedaald.

<i>College van Bestuur, directeuren en bureauhoofd</i>					
	man	vrouw	totaal	% vrouw	
CvB	2	1	3	33,3%	
Directeur	3	3	6	50,0%	
Directeur dienst/bureau	3	2	5	40,0%	
Secretaris CvB	1		1		
	7	5	12	41,7%	
Onderwijsmanager	14	12	26	46,2%	
totaal	23	18	41	43,9%	

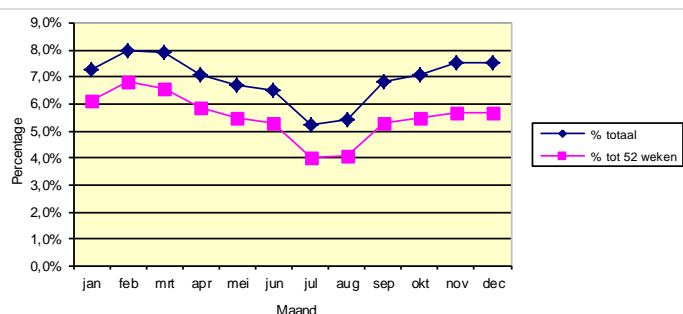
<i>Verdeling management naar leeftijd</i>		aantal	
<25			
25 - 34			
35 - 44		7	17,1%
45 - 54		20	48,8%
55 - 59		11	26,8%
>60		3	7,3%
totaal		41	100,0%

Verzuimcijfers

Ziekteverzuim 2012 ROC Mondriaan

Ziekteverzuim % totaal :	6,9%
Ziekteverzuim % tot 52 weken :	5,5%
Gemiddelde ziekte duur in dagen :	17,6
Ziekmeldingsfrequentie	1,4
Nulverzuim ¹	36,0%

1 = % medewerkers dat zich niet ziek gemeld heeft

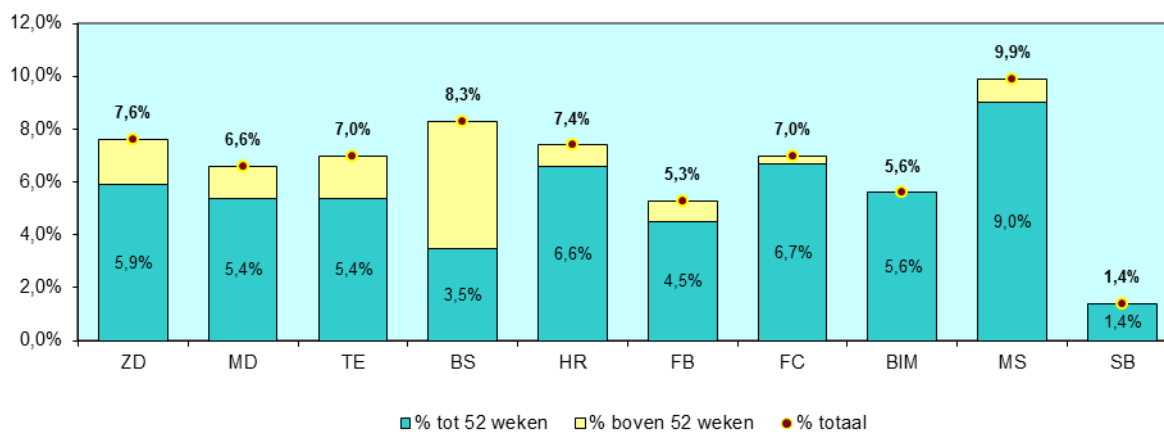


ziekteverzuim voorgaande jaren																	
jaar	1995	1996	1997	1998	1999	2000	2001	2002	2003	2004	2005	2006	2007	2008	2009	2010	2011
%	8,7%	7,4%	8,6%	9,7%	11,2%	11,7%	10,3%	8,4%	7,0%	6,3%	6,7%	6,4%	6,10%	6,8%	7,4%	7,0%	7,0%

<u>Ziekteverzuim % naar functie / geslacht</u>				<u>Ziekteverzuim % naar functieschaal</u>			
	Man	Vrouw	Totaal		Man	Vrouw	Totaal
OP	5,0%	9,6%	7,6%	01-04	3,6%	12,3%	8,8%
BOBP	4,9%	7,3%	6,4%	05-09	5,2%	6,7%	6,2%
AOBP	4,7%	7,8%	6,6%	10-12	5,2%	8,9%	7,2%
Gem	4,9%	8,6%	6,9%	>=13	0,9%	8,2%	3,8%

<u>Ziekteverzuim % naar leeftijd / geslacht</u>				<u>Ziekteverzuim naar duurklassen :</u>	
	Man	Vrouw	Totaal		% obv
<25 jr	0,1%	0,8%	0,4%	1-7 dgn	7,6%
25-34 jr	1,3%	6,6%	5,0%	8-42 dgn	6,0%
35-44 jr	3,1%	7,6%	5,7%	>=43 dgn	86,4%
45-54 jr	4,4%	8,1%	6,5%		
55-59 jr	7,4%	8,5%	8,0%		
>=60jr	6,1%	13,5%	9,8%		

Ziekteverzuim per domein/Dienst/Bureau 2012



Plan van aanpak ziekteverzuim

Naar aanleiding van het gestegen ziekteverzuim in 2011 is in 2012 op instellingsniveau het *plan van aanpak ziekteverzuim* ontwikkeld. In het plan van aanpak zijn actiepunten opgenomen die het ziekteverzuim tot 5% moeten reduceren. de focus van deze acties zijn het kortdurend verzuim en de meldingsfrequentie (hoe vaak meldt een medewerker zich gemiddeld in een periode ziek).

Tijdens een managementbijeenkomst in november 2012 was ziekteverzuim het centrale thema. Er is gesproken over de visie op verzuim en de rol van de leidinggevende daarin: de medewerker

aanspreken op werkzaamheden die hij ondanks ziekte kan doen, de eigen verantwoordelijkheid van de medewerker ten aanzien van herstel en het actief acteren door de leidinggevende. De managementbijeenkomst heeft voor extra bewustwording gezorgd. Bovendien ondersteunt een arbeidsdeskundige de leidinggevenden bij de begeleiding van langdurig verzuimers.

Conclusie

Het ziekteverzuimpercentage tot en met 52 weken is bij Mondriaan gedaald van 5,9% naar 5,5%. Het totale ziekteverzuim is licht gedaald van 7,0% naar 6,9%.

Vergeleken met de landelijke cijfers in de BVE sector ligt het ziekteverzuim bij Mondriaan boven het landelijk gemiddelde. Het ziekteverzuimpercentage tot en met 52 weken is landelijk 4,8%. Het totale ziekteverzuimpercentage is landelijk 5,5%.

De meldingsfrequentie is ten opzichte van 2011 gedaald van 1,8 naar 1,4 keer per jaar.

De gemiddelde verzuimduur is ten opzichte van 2011 licht gestegen van 15,7 naar 17,6 dagen. De medewerkers melden zich dus minder vaak ziek maar het verzuim duurt langer.

Het percentage medewerkers dat niet verzuimd heeft, is 36% (was in 2011 35,7%).

Hoewel het ziekteverzuim gedaald is ten opzichte van 2011, is het nog altijd hoog. Dit vormt een hoge kostenpost en is ongewenst.